

# 中国龙起源的考古学再探索

朱乃诚

(中国社会科学院考古研究所,北京 100006)

**摘要:**龙是中华民族共同的精神信仰。中国龙的原型是扬子鳄,起源于距今6 000多年前。中国龙起源阶段的社会意义主要是象征着“力量”“能力”以及“威信”与“权威”,这一阶段产生了崇敬龙的意识。由陶寺龙,经石峁龙,至新砦龙和二里头龙,龙的形象是连续发展演化的。陶寺龙成为陶寺文明社会的一种共同的精神信仰;石峁龙形态开始走向成熟,与夏王朝甚至是夏王室文化有着密切的关系;新砦龙是二里头龙的直接前身;二里头绿松石龙的出现,标志着具有神形兼备的中国龙的形态和特质在距今3 700年前后达到了成熟,从而奠定了中国龙形态在伴随着王朝国家的发展而演化至今的基础。

**关键词:**中国龙;西水坡;陶寺;石峁;二里头;新砦

**中图分类号:**B933;G122 **文献标识码:**A **文章编号:**1003-0964(2024)04-0094-05



龙是中华民族共同的精神信仰。数千年来,人们一直以为龙是神话中一种虚幻的动物,所以对于龙的形态、对龙的信仰是如何形成的一无所知。经过数十年来考古学探索,发现的实证资料改变了这一模糊的神话认识。笔者曾甄别考古发现的各种早期龙遗存,认为:龙是中国古代人们依据生活实践活动中见到的一种实体动物——扬子鳄而描绘形成的,是一种文化现象,且是多元起源。目前考古发现年代最早的龙文化遗存是距今6 000多年前的濮阳西水坡蚌壳摆塑龙,而作为区域文明社会一种共同精神信仰的龙文化意识,则以陶寺彩绘蟠龙纹陶盘为代表。这说明龙文化意识形成于陶寺文化,后经夏时期二里头文化承袭和夏商周以降王朝国家的进一步发展,使得龙的形态、龙文化意识进一步演化发展至今<sup>[1]</sup>。

然而,由于受考古发现的局限,目前对距今6 000多年前濮阳西水坡蚌壳摆塑龙形态的社会意义有不同的认识,而陶寺龙又是如何发展至夏

时期的二里头龙也尚未明了。本文就这两个问题再做探索。

## 一、西水坡蚌壳摆塑龙的社会意义

关于西水坡蚌壳摆塑龙的社会意义,主要有4种不同的观点。

第一种观点是由参与发掘的丁清贤等人提出的,认为西水坡M45号墓中成年男性墓主人,应是正常死亡,而分别埋于墓坑东、西、北3面小龕里的死者应是人殉。该墓墓主人死后有3人殉葬,而且还在人骨架的左右两侧用蚌壳精心地摆塑龙虎图案,充分反映了墓主人生前的地位和权力<sup>①</sup>。

第二种观点是由张光直提出的,他认为濮阳西水坡M45号墓的墓主是个仰韶文化社会中的原始道士或者巫师,而用蚌壳摆塑的龙、虎、鹿乃是他召唤使用的三躄的形象<sup>[2]</sup>。

第三种观点主要以冯时为代表,从天文学角度研究阐释西水坡M45号墓特殊的形制,认为几乎该墓中的所有迹象都可以运用天文学观点来加

**收稿日期:**2024-02-20

**基金项目:**国家社科基金特别委托项目(18@ZH003)

**作者简介:**朱乃诚(1955—),男,上海人,中国社会科学院考古研究所研究员,中华炎黄文化研究会史前文化研究分会会长,主要从事中国新石器时代考古、中国文明起源与形成研究。

**引用格式:**朱乃诚.中国龙起源的考古学再探索[J].信阳师范学院学报(哲学社会科学版),2024,44(4):94-98+127.

ZHU Naicheng. Archaeological Reexploration of the Origin of Chinese Dragon[J]. Journal of Xinyang Normal University(Philosophy and Social Sciences Edition), 2024, 44(4): 94-98+127.

以解释,如二陆、北斗,以及墓穴象征的盖图等,进而提出:西水坡 M45 号墓所具有的天文学含义,从而将中国二十八宿体系的滥觞期及古老的盖天学说的产生年代大大地提前了<sup>[3]</sup>。

第四种意见是笔者提出的,认为墓主人生前曾制服过龙与虎,他死后,人们为了歌颂纪念他,在他的身边用蚌壳摆塑了龙与虎,这个人应是力大无比,有智有勇,可能是当时氏族部落的首领。至于 M45 号墓中两具殉人与 M45 号墓主人是否同时埋葬,以及该墓的平面形制是否如绘的该墓平面线图相同,在现场拍摄的遗迹照片上已是分辨不清了<sup>②</sup>。

以上 4 种意见都是在濮阳西水坡遗址发掘专刊报告出版之前,即发掘资料尚未完整公布之前提出的。现在濮阳西水坡遗址发掘资料已经全面公布,有条件对西水坡 M45 号墓做进一步的分析。

### 1.1988 年公布的西水坡 M45 号墓的主要内容

M45 号墓为竖穴土坑墓,平面为人头形(不规则形),东西宽 3.1 米,南北长 4.1 米,深 0.5 米,方向 178 度,墓底平坦,墓壁修筑规整,墓室东、西、北 3 面各有一个龕。墓内埋葬 4 人,墓主位于中间,为一具壮年男性骨架,身高 1.84 米,呈头南足北的仰卧直肢姿势,在其东西两侧以蚌壳摆塑的龙虎图案。在东、西、北 3 个龕内各有一具年龄较小的人骨架。其中西面龕内人骨为 12 岁左右的女性,头部有刀砍的痕迹。北面龕内人骨为 16 岁左右的男性。在墓主脚端与北侧龕之间有一对人胫骨和一堆呈三角形的蚌壳。并公布了 M45 号墓平面图(图 1)<sup>[4]</sup>。

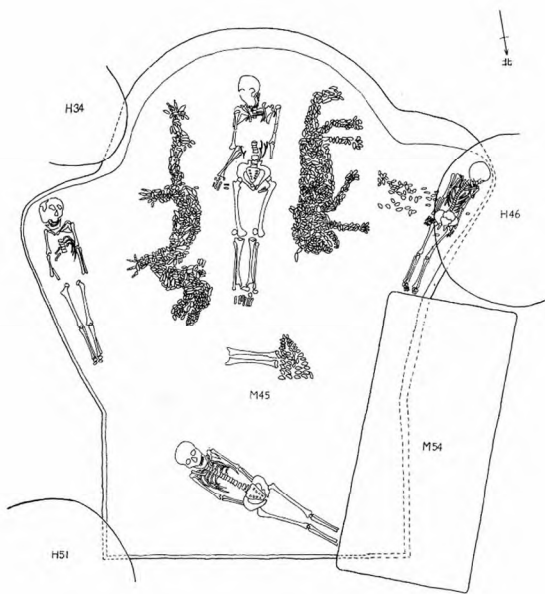


图 1 西水坡 M45 号墓平面图

### 2.2012 年公布的西水坡 M45 号墓的主要内容

2012 年出版的西水坡遗址发掘专刊报告《濮阳西水坡》,公布的 M45 号墓(又称 B1 遗迹)的资料与简报公布的基本相同,不同的主要有两点:一是墓主为 56 岁以上的老年男性,身高 1.79 米;二是北面龕内人骨,骨架腐朽,不能鉴定,性别与年龄不明<sup>[5]13</sup>。

### 3.西水坡 M45 号墓平面图存在的问题

综合发掘简报和发掘专刊报告公布的资料,发现 M45 号墓平面图,存在两个问题。

第一个问题,M45 号墓平面图与 2004 年公布的发掘现场照片(图 2)<sup>[6]88</sup>对比,存在不一致的现象。



图 2 M45 号墓照片 1

图 2 显示了该墓接近墓底的状况。如围绕中间人骨架可见到浅穴坑的边缘,蚌壳摆塑的龙、虎贴近人骨架摆放,可知这蚌壳龙、虎是专门为这具人骨架摆放的随葬点。但是,照片中并没有平面图中东、西、北三个龕及儿童骨架。从这张照片上看,东边的儿童骨架似乎已经被挖掉了。当然,东边人骨架是挖掉了,还是照片中所显示的蚌壳龙东侧的一个坑就是东面龕的位置,有待进一步分析。北边儿童骨架的区域,照片没有拍到。北边儿童骨架与墓主人骨架之间的一对人胫骨也没有显示,或许已经挖掉了,只有不完整的一堆三角形蚌壳。西边的儿童骨架还没有揭露出来,还压在探方西隔梁的下面。

图 2 所呈现的遗迹表明了两个现象。第一个现象是,在这张照片拍摄之时还没有绘制 M45 号墓平面图,因为西边的龕及儿童骨架还没有揭露出来。M45 号墓平面图应是揭露了西边的龕及儿童骨架之后绘制的。第二个现象是,如果依据图 2 这张照片,不可能产生平面图中东边儿童骨架的内容。因为在绘制 M45 号墓平面图之前拍摄的图 2 这张照片时,东边的龕及儿童骨架已经不存在了,北边的龕及儿童骨架可能也已经不存在了。这说明,在图 2 这张照片拍摄之后绘制的 M45 号墓平面图中的部

分内容可能不是实情。

第二个问题, M45 号墓平面图与剖面图没有表现西面儿童墓打破龙虎墓的现象。

2012 年,《濮阳西水坡》公布了一张 M45 号墓(B1)遗迹现象照片(图 3)<sup>[7]</sup>。这是发掘简报与发掘专刊报告公布的有关 M45 号墓(B1)遗迹内容最为丰富的一张照片。



图 3 M45 号墓照片 2

图 3 是在发掘清理了探方西隔梁之后拍摄的。然而,可能不是原来拍的照片,而是已被裁截的照片。如这张照片的南边、西边可能遭到了裁截。所以,照片的南边紧贴墓主人头骨,照片的西边紧贴西面儿童人头骨。于是, M45 号墓墓主人头端(南边)墓边的情况在这张照片中没有呈现出来,而 M45 号墓被西边儿童墓打破的实情也难以呈现了。但是,图 3 这张照片还是显示了西边儿童墓打破 M45 号墓的真相。因为这张照片显示了西边儿童墓是有墓坑的,该儿童墓墓坑打破了 M45 号墓的底部。

总之,考古发掘现场照片不仅没有证明西水坡 M45 号墓平面图真实性,反而揭示了 M45 号墓平面图的错误。这个错误最主要的是说明了 M45 号墓平面图所表现的考古遗迹现象存在着不真实的成分。依据照片可以明确 M45 号墓平面图中显示的墓主人、蚌壳龙虎图案与东、西、北三面的 3 具人骨架之间的关系——实际上不是同时期的平面关系。

这种反映的不是同时期遗迹的平面关系的所谓墓葬平面图,是不能作为同时期的平面遗迹现象来进一步研究的。如果将 M45 号墓平面图所包含的遗迹现象作为同一个时期的遗迹现象而进行分析研究,进而认为 M45 号墓有 3 个儿童殉葬,或据此认为西水坡 M45 号墓所具有的天文学含义,从而获得中国二十八宿体系的滥觞期及古老的盖天学说的产生年代比以往的认识大大地提前了的认识,这一认

识的获得其实依据的是一个错误的遗迹平面图,其根本不具备支撑该认识的实际意义。而这种不具备实际意义的认识却在学术界乃至社会上得到广为流传,这是需要引起重视的。

通过对发掘资料的分析,笔者仍然认为在西水坡 M45 号墓中,墓主人两侧用蚌壳摆塑龙虎图案的社会意义,是墓主人生前曾制服过“龙”与虎,他死后,人们为了歌颂纪念他,在他的身边用蚌壳摆塑了龙与虎。这位墓主人应是力大无比,有智有勇,可能是当时氏族部落的首领,为氏族部落做出了特殊贡献,从而受到大家的拥戴与崇敬。蚌壳摆塑的龙、虎与这位人物相伴,既是“力量”“能力”的象征,也可演化为“威信”与“权威”的社会含义,由此在氏族社会中逐渐产生了对龙与虎的崇敬之意。这大概是中国龙起源阶段的社会意义及产生过程。

至于蚌壳摆塑的龙与虎的原型,自然应是墓主人生前得以见到的扬子鳄和虎。当时必然是以见到的扬子鳄与虎的形态为原型来摆塑的蚌壳龙与虎的图案,否则在距今 6 000 多年前的人们是不可能凭空想象出龙和虎的样子的。

## 二、陶寺龙发展演化至夏时期二里头龙的过程

陶寺龙是如何发展至夏时期的二里头龙,这是长期不能明了的一个悬案。由于陶寺龙与二里头文化年代最早的二里头二期绿松石龙之间相隔了 400 多年,而且两者的龙形态区别很大,因而无从具体分析两者之间龙形态的演化过程。可喜的是,2016 年以来,陕北神木石峁石雕龙的发现,加之 2000 年发现的新砦龙头与龙尾,为解开这个谜团提供了重要线索。将二者结合起来研究陶寺龙向二里头龙的演化被连接了起来。

### 1. 陶寺龙的形态及主要特征

陶寺遗址发现的朱绘或彩绘蟠龙纹陶盘有 4 件,都出自陶寺遗址陶寺文化早期大墓中。4 件陶盘绘制的蟠龙形态各不相同。依据 4 种形态不同的蟠龙图案以及在墓葬中与之共存的其他随葬品,可知年代最晚的是陶寺 M3016:9 彩绘龙,属《襄汾陶寺》分析归纳的陶寺文化早期第 5 组<sup>[8]441</sup>。探索陶寺龙向二里头龙的发展演化必然需要分析陶寺 M3016:9 彩绘龙的形态及主要特征。

陶寺 M3016:9 彩绘龙盘,盘径 36.6 厘米,底径 15 厘米,腹深 6.2 厘米,盘高 6.8 厘米;沿面及内壁施褐色陶衣并磨光;盘心涂成红色大圆点,红彩部分脱落;内壁以褐色陶衣为底色,朱彩蟠龙纹,龙头在外侧,龙躯内卷近两圈,龙尾贴近盘心大红圆点。龙

头呈剪影式鳄鱼头形状,张口,口中向外延伸出一长条枝杈,犹似蛇吐的信子(舌),龙躯及龙尾施7段红彩龙鳞斑块纹,与褐色陶衣底色形成红、褐双色相间、大小形态相同的14段龙鳞斑块纹,尾部弧线细长收尖。盘沿在褐色陶衣底色上,间隔施6块红色条带,每块红色条带两侧施白色和红色相间的竖向细条纹各两3道,见图4<sup>[8]614</sup>。

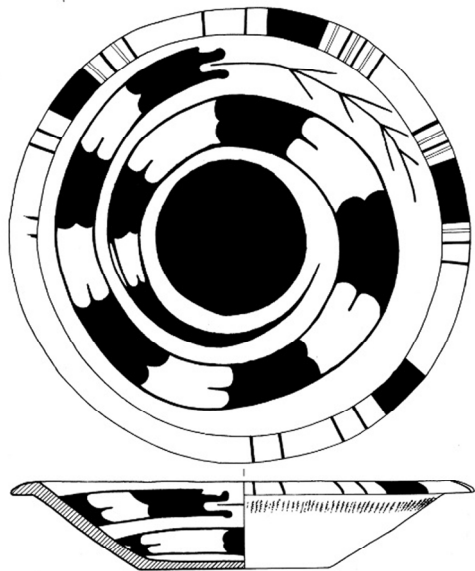


图4 陶寺 M3016:9 彩绘蟠龙纹陶盘

陶寺 M3016:9 彩绘龙形态的主要特征,龙头呈剪影式鳄鱼头形状,口吐信子(舌),龙躯长条形盘卷,饰14段龙鳞斑块纹。

### 2. 石峁龙的形态及主要特征

石峁石雕龙发现有2件,即皇城台大台基石护墙8号石雕与24号石雕。

皇城台8号石雕位于大台基南护墙中部偏下,石雕呈窄长条形,青灰色砂岩,长130厘米,高17厘米。在石条一面以减地浅浮雕的方式施刻两条形态相同的龙,两条龙的龙尾相抵、龙头朝外,龙图案高0.57~0.67厘米。龙头硕大,前部呈椭圆形、后部呈叉翼状,梭形眼,吻部弧凸,鼻梁细长,龙躯略肥,呈长条波状曲伏,尾部收尖。龙身躯两侧雕刻错落有致的斑块龙鳞纹,见图5<sup>[9]</sup>。



图5 皇城台8号石雕龙及拓片

皇城台24号石雕位于8号石雕东南约1米处倒塌墙体的堆积中,石雕为窄长条形,青黄色砂岩,长179厘米,高14厘米,厚14厘米。在石条一面以减地浅浮雕的方式施刻人面与龙,中部为正视人面,左右两侧对称各一条龙,龙首相向,朝向正视人面,龙尾外侧为侧视人头像。浮雕图案高0.38~0.72厘米。两条龙的形态结构相同,较为复杂。龙首近方形,水滴状眼,睛描黑;吻部前凸,吻部两侧呈前凸内弯勾状;首部后端两侧呈半卷云状,似象征双角;龙首后端接细长颈部,颈部后端呈“山”字形,似象征一对前肢;龙躯呈宽体长方形,后端呈“山”字形,似象征一对后肢;尾部连接龙躯末端呈两条宽带分叉平伸的“Y”字形状,见图6<sup>[10]</sup>。



图6 皇城台24号石雕龙及拓片

皇城台8号石雕龙与皇城台24号石雕龙形态的主要特征,都是俯视的龙头和龙躯,龙头硕大,五官与龙躯刻画细微,但龙头与龙躯形态区别较为明显。皇城台8号石雕龙的龙头前部呈椭圆形,梭形眼、凸吻、细长鼻梁,龙躯波状曲伏饰斑块龙鳞纹。皇城台24号石雕龙吻部两侧有前凸内弯勾状似为腮鬚,双角,龙躯有前后四肢,龙尾呈“Y”字形。

皇城台8号石雕龙与24号石雕龙的形态,开始呈现出后世龙形态的一些基本特征,如梭形眼、凸吻、凸吻两侧的腮鬚、龙角、龙鳞斑块纹以及短四肢等。

### 3. 新砦龙的形态及主要特征

新砦龙是发现于1件陶器盖上刻画的龙头与龙尾的局部纹饰。龙首主体为近圆形,近“臣”字形梭形眼,鼻凸呈蒜头状,3节长条形鼻梁,微凸吻,凸吻两侧有前伸内弯勾状似为腮鬚,龙首两侧有几道卷曲弧线表现的鬃。在龙首前有另一条龙尾翼的一侧尾端部分,据此可知龙尾翼呈分叉花瓣对称的“Y”字形,见图7<sup>[11]</sup>。

新砦龙形态的主要特征,仅为俯视的龙头和龙尾,但细部刻画细微,龙头硕大,眼、鼻、鼻梁、凸吻、腮鬚、鬃以及分叉龙尾的特征都十分鲜明。

### 4. 二里头绿松石龙的形态及主要特征

二里头遗址发现的龙形态作品很多,但年代最早且最为精致的莫过于2002年发现于二里头遗址二期3号宫殿建筑基址庭院内02VM3墓葬中的绿松石龙形器<sup>[12]</sup>。绿松石龙形器由2000余片各种形状的绿松石片组合而成,原应粘在某种有机物上。

绿松石龙长 64.5 厘米,中部最宽处 4 厘米。龙首部为四边梯形,长 11 厘米,宽 13.6~15.6 厘米,由绿松石片粘嵌拼合成有层次的浅浮雕状。龙头略呈椭圆形,凸出于四边梯形框,两侧有卷曲弧线表现的鬃。吻部略突出,吻部两侧旁有前伸的圆弧状凸似为腮鬚。以 3 节半圆形青、白玉柱组成鼻梁,鼻端为蒜头状绿松石,硕大醒目。眼为梭形,眼眶内嵌绿松石为眼角,以圆形弧凸白玉为眼睛,见图 8<sup>[12]</sup>。龙身呈波状起伏,中脊微凸,从颈部至尾部以中脊线为中轴有 12 个菱形龙鳞斑块纹。龙尾内卷。在龙身中部有铜铃和铜铃内的玉质铃舌。另在龙尾外有一横向的由绿松石片粘嵌呈小型龙的条形饰,长约 17 厘米,见图 9<sup>[12]</sup>。

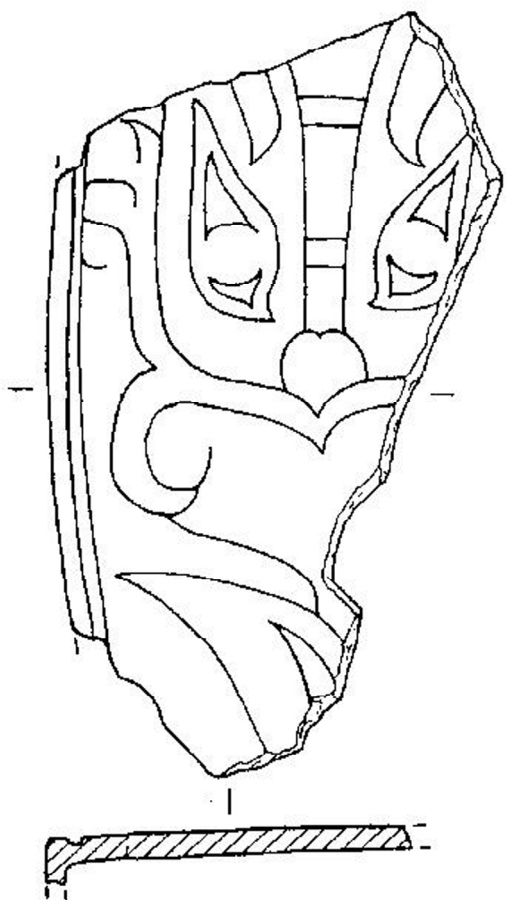


图 7 新砦 99T1H24:1 陶器盖龙纹饰

二里头绿松石龙的形态,龙头硕大且呈有层次的浮雕状,细部特征十分鲜明。如梭形眼、圆睛、凸吻、腮鬚、鬃、蒜头状鼻凸、3 节鼻梁、长条波状起伏龙躯及 12 个以中脊线为中轴的菱形龙鳞斑块纹、卷尾等,基本具备了后世龙形态的主要特征,其中,龙首的形态与新砦龙首形态相同。

### 5. 陶寺龙至二里头龙的发展演化过程

以上通过对陶寺文化年代最晚的彩绘蟠龙、石

砦石雕龙、新砦陶器刻画龙、二里头绿松石龙形态的分析,可以看出陶寺龙向二里头龙的发展演化过程。

陶寺彩绘龙的形态尚处于较为原始的抽象鳄鱼头与蛇的特征;石砦石雕龙形成了两种龙形态,且开始注重刻画龙首与龙躯的细小特征;新砦龙将石砦两种石雕龙的龙首和龙尾形态合并演化成为一种形态,形成较为成熟的龙首特征;二里头绿松石龙继承新砦龙的龙首特征,发展产生了以中脊线为中轴的菱形龙鳞斑块纹的龙躯特征,形成了成熟的龙首与龙躯的基本特点,形象而有神韵,为后世龙形态的演化发展奠定了基础。

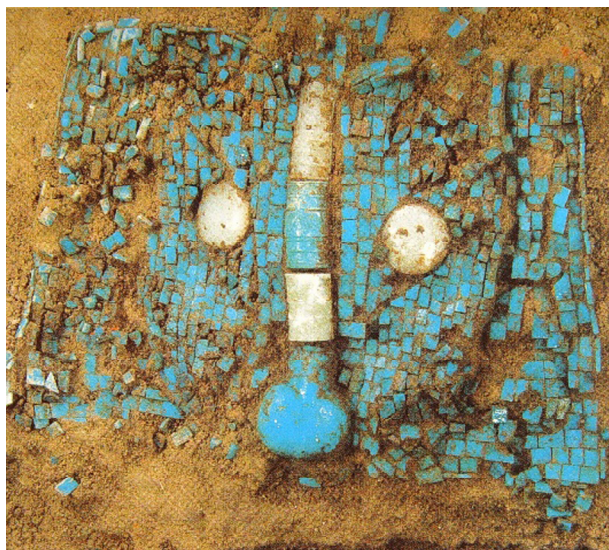


图 8 二里头 02VM3: 5 绿松石龙首部



图 9 二里头 02VM3: 5 绿松石龙形器

### 三、结语

中国龙起源于距今 6 000 多年前,其原型是扬子鳄,目前发现年代最早的是濮阳西水坡蚌壳摆塑龙,其社会意义主要是象征着“力量”“能力”以及“威信”与“权威”,表明在氏族社会成员中产生了崇敬龙的意识。

陶寺龙主要是在国家已经产生后的王室成员中使用,是显示王室成员身份与地位的标志性陈设品,陶寺王室成员是得到陶寺文明社会成员拥戴的最高管理者与统治者。这些基本现象显示陶

(下转第 127 页)

- [9] 孙勇进.天命与人道:论毛批《三国》历史意志与道德理性的冲突[J].明清小说研究,1998(4):113-122.
- [10] J.希利斯·米勒.小说与重复:七部英国小说[M].王

- 宏图,译.天津:天津人民出版社,2008.
- [11] 全唐诗:增订本[M].中华书局编辑部,点校.北京:中华书局,1999.

## The Narrative Effect and Implication of “Relying on Night” in The Romance of the Three Kingdoms

XU Zhongrong

(School of Liberal Arts, Xinyang Normal University, Xinyang 464000, China)

**Abstract:** The Romance of the Three Kingdoms can even be seen as a political and military history hidden in the night. Not only did Luo Guanzhong increase the dramatic effect of political and military intrigue through the “night time” of war and conjecture, but he also focused the scenes and characters with light sources such as candles and torches, strengthen the visual impact of narrative scenes or characters, and consciously with the help of the stars, moon foil atmosphere, give the novel full of poetic narrative mood. In addition, in the novel, consciously or with the help of such natural “chill” things as autumn nights and the cold moon, or through the “astrology” and “night dream” and other doomed tragic color of the novel narrative, or linked to the novel text and literary and cultural tradition of inter-text relationship, by introducing the novel text into the remote historical context, the author endows the novel text with desolate historical charm and profound cultural connotation.

**Key words:** The Romance of the Three Kingdoms; the compilation of “relying on the night”; narrative effect; the literary taste; the historical charm

(责任编辑:赵 婧)

(上接第 98 页)

寺龙的社会意义得到了显著的升华,龙成为晋西南地区距今 4 300—4 100 年间陶寺文明社会的一种共同的精神信仰。

石峁龙形态开始走向成熟,且通过新砦龙形态引导产生了二里头龙。二里头绿松石龙属夏王朝甚至是夏王室的文化遗存,与二里头绿松石龙有着渊源关系的石峁龙,自然是与夏王朝甚至是夏文化有着密切的关系,只是目前的发现及公布的资料尚不能对此做深入的探讨。

新砦龙是二里头龙的直接前身。二里头绿松石龙工艺精湛,龙形态完美。二里头绿松石龙的出现,标志着具有神形兼备的中国龙的形态和特质在二里头文化二期甚至更早的距今 3 700 年前达到了成熟,从而奠定了中国龙形态在伴随着王朝国家的发展而演化的基础。

**注释:**

- ① 参见《濮阳西水坡遗址试掘简报》,《中原文物》1988 年第 1 期;《河南濮阳西水遗址发掘简报》,《文物》1988 年第 3 期;《1988 年河南濮阳西水坡遗址发掘简报》,《考古》1989 年第 12 期。

② 详见朱乃诚《中华龙:起源和形成》,三联书店,2009 年。

**参考文献:**

- [1] 朱乃诚.炎黄时代的图腾与龙及中华龙文化的起源与形成[J].信阳师范学院学报(哲学社会科学版),2019,

39(5):71-85.

- [2] 张光直.濮阳三躄与中国古代美术上的人兽母题[J].文物,1988(11):36-39.
- [3] 冯时.河南濮阳西水坡 45 号墓的天文学研究[J].文物,1990(3):52-60+69.
- [4] 孙德萱,丁清贤,赵连生,等.濮阳西水坡遗址试掘简报[J].中原文物,1988(1):5-8.
- [5] 河南省文物考古研究所.濮阳西水坡[M].郑州:中州古籍出版社;北京:文物出版社,2012.
- [6] 张光直,徐苹芳.中国文明的形成[M].北京:新世界出版社,2004.
- [7] 河南省文物考古研究所,濮阳市文物保护管理所.濮阳西水坡[M].郑州:中州古籍出版社;北京:文物出版社,2012.
- [8] 中国社会科学院考古研究所,山西省临汾市文物局.襄汾陶寺[M].北京:文物出版社,2015.
- [9] 孙周勇,邵晶,邸楠,等.陕西神木市石峁遗址皇城台大台基遗迹[J].考古,2020(7):34-36+47+37-46.
- [10] 孙周勇,邵晶,邸楠.石峁遗址皇城台地点 2016—2019 年度考古新发现[J].考古,2020(4):3-11+2.
- [11] 顾万发.试论新砦陶器盖上的饕餮纹[J].华夏考古,2000(4):76-82.
- [12] 许宏,赵海涛,李志鹏,等.河南偃师市二里头遗址中心区的考古新发现[J].考古,2005(7):15-20+101-103+2.

(责任编辑:赵 婧)