

河北赞皇县北魏李翼夫妇墓

中国社会科学院考古研究所河北工作队

关键词：河北 赞皇县 土洞墓 赵郡李氏家族 北魏

KEYWORDS: Hebei Zanhuan County Earthen Cave Tombs Li Family of the Zhao Commandery Northern Wei Dynasty

ABSTRACT: In October 2009 through February 2010, the Hebei Archaeological Team, IA, CASS detected and excavated the cemetery of the Li Family of the Zhao Commandery located at Xigao in Zanhuan County. The tomb M4 in this cemetery was a single-chamber earthen cave tomb consisting of a long ramp passage, the tunnel and the chamber, from which pottery and porcelain wares, bronzes and other grave goods were unearthed. The epitaph unearthed from this tomb showed that its occupants were Li Yi from the Zhao Commandery of the Northern Wei Dynasty and his wife, whose name was Cui Huihua from Boling Commandery. This tomb has exact attribution, clear date, complete grave good assemblage, so it can be seen as an important chronological calibrating rod. The discovery of this tomb is significantly meaningful for the studies on the archaeology and history of the Northern Dynasties Period.

河北省南水北调中线工程的输水渠道计划通过赞皇县西高古墓群所在地区，渠线工程将影响到一些古遗址和古墓葬，需进行抢救性发掘。受河北省文物局南水北调工程文物保护办公室的委托，经国家文物局批准，中国社会科学院考古研究所河北工作队于2009年10月至2010年2月对该墓群进行了勘探和发掘。经清理发现，该墓群为北朝赵郡李氏家族墓群，墓葬分为东西两排，并自北向南依尊卑顺序依次排列^[1]。墓葬形制有砖室墓和土洞墓两种，其中作为砖室墓代表的09JZX52已发表简报^[2]。现将可作为土洞墓代表的09JZX4（下文简称为M4）发掘情况报道如下。

一、墓葬位置

西高墓群位于赞皇县西高村南约2000米的岗坡地上，南距延康农场约300米，西南

距高邑至赞皇省道（S393）约2000余米（图一）。墓群地处太行山东麓、丘陵向平原过渡的岗坡地带，岗坡地西高东低，南北绵延数公里。1958年以来，随着农田基本建设的发展，岗坡地逐渐被平整为台阶状田地。

经勘探发现，西高墓群南北宽约400、东西长约150米，总面积约6万平方米。南水



图一 赞皇西高墓群位置示意图



图二 赞皇西高墓群分布图（上为北）

北调渠线自东南向西北斜穿该墓地，在渠线范围内共勘探发现古墓葬9座^[3]，分为东西两排，墓葬均坐西朝东、南北并列成一排。M4位于西侧一排的中南部，南距M3约55米，北距M6约40米，东距M1约80米，地理坐标为东经114° 28' 17.58"、北纬37° 40' 45.846"，海拔高度约90米（图二）。

发掘前M4地表有南北向土路通过，土路东侧形成一陡坎，高差约0.5米，在周边未见

到封土残留迹象。

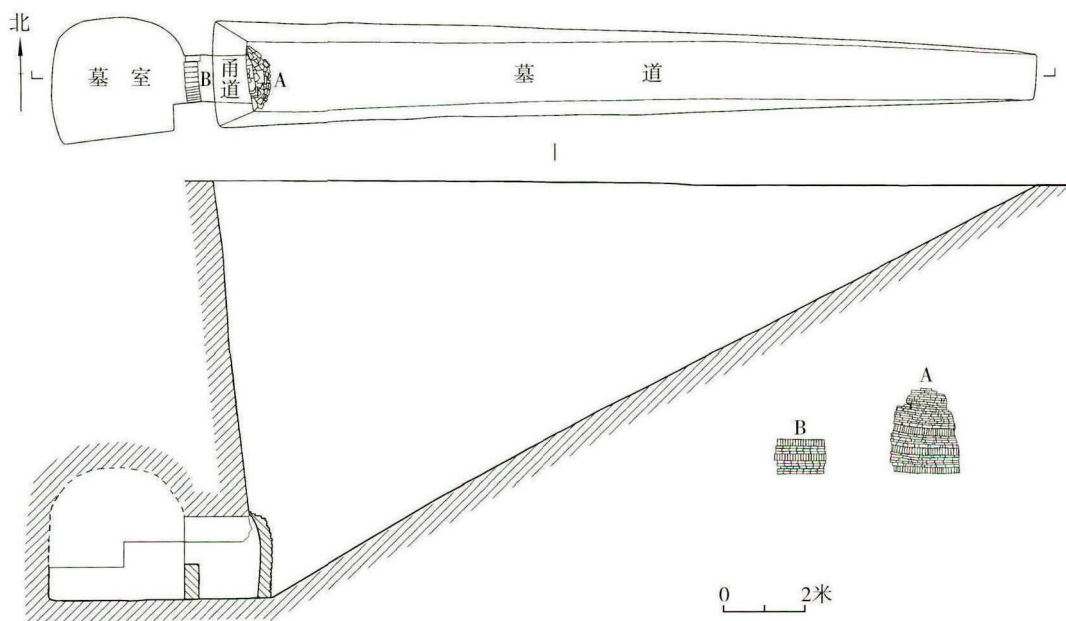
二、墓葬形制

M4坐西朝东，墓向87度。该墓为长斜坡墓道单室土洞墓，由斜坡墓道、甬道和墓室三部分组成，墓葬总长约24米，基底距现地表10~10.5、距墓葬开口约9.6米（图三）。

斜坡墓道平面呈梯形，西宽东窄，上口宽1.1~2.6、下口宽1.1~1.68米，西端深约9.6米，全长19.5米。墓

道两壁较为陡直，底部呈斜坡状，坡度约30度，斜坡面长约20米。墓道填土为黄砂石土，内含大量大小不一的卵石，略经夯打。

甬道平面呈长方形，长1.6、宽1、残高约1.3米，顶部已塌落，推测为半圆形券顶式土过洞。甬道内有两道封门砖墙，分别位于甬道前后两端。墓道与甬道衔接处的第一道封门墙保存完好，底部宽约1.6、高约2米，正立面略向外鼓凸，中下部丁砖“五



图三 M4平面、剖视图



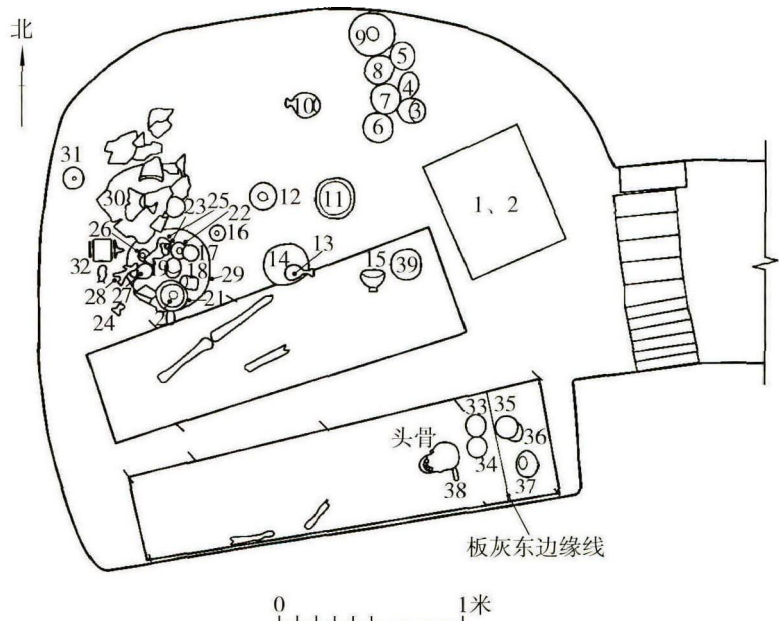
图四 第一道封门墙(东→西)

顺一丁”垒砌，上部丁砖平铺叠涩结顶(图四)，砖缝间未施泥浆。第二道封门墙自下而上仅垒砌十层，宽约1.1、高约0.8米，底部五层丁砖平铺，其上一层丁砖侧立，以上三层丁砖平铺，再上一层丁砖侧立，砖缝间未施泥浆。封门墙用砖均为青砖，个别略呈砖红色，一般长29~33、宽15.5~17、厚5~7厘米。纹饰以单面绳纹为主，粗绳纹和细绳纹兼而有之，个别为素面。

墓室平面略呈弧方形，南壁因与棺木相接，故较平直，其余三壁较为圆弧。墓室底部东西长2.7~3.1、南北宽2.2~2.85米，地面无铺砖。墓室顶部塌落，墓壁残高1~1.3米，推测原为直壁、穹隆顶结构。墓室地面和四壁下部生土上均有一层细黄土，应是墓葬营建后用细土修整的结果。

三、葬具与葬式

墓室南部和中部各发现一具木棺朽痕。木棺东西向，均大致呈梯形，头宽脚窄。南侧棺紧贴墓室南壁，东西长约2.24、南北宽0.48~0.63米。棺内铺一层石灰，厚3~7厘米，其上为墓主人骨殖，头向朝东，头骨保存较好，牙齿尚存，其余肢骨保存一般，经鉴定，似为女性。木棺内墓主人头骨左侧下方发现银簪1枚，头部以东摆放青瓷碗和石盘各1件。木棺头部似有头厢，东西长0.28、南北宽0.63米，其内摆放铁镜和青瓷碗、唾壶各1件。另在木棺周围发现有铁钉。中部棺紧邻南侧木棺，东西长约2、南北宽0.5~0.6米，棺内未见石灰痕迹，墓主人骨殖保存较差，仅余部分下肢



图五 M4墓室平面图

- 1、2. 石墓志 3~8、15. 陶碗 9. 陶盘口壶 10. 釉陶盘口壶 11. 釉陶辟雍碗 12、37. 青瓷唾壶 13. 铜瓶 14. 铜洗 16、17、19. 陶盆 18. 陶井 20、33、36. 青瓷碗 21. 青瓷碟 22. 陶灯 23、28. 陶俑 24. 陶灶 25. 陶马 26. 陶唾壶 27. 陶瓶 29. 陶盘 30. 陶罐 31. 陶球形器 32. 陶牛车 34. 石盘 35、39. 铁镜 38. 银钗



图六 M4墓室（东→西）

骨，经鉴定，似为男性。木棺内墓主人头部发现灰陶碗和铁镜各1件。墓室北部为随葬品分布区，保存较好。

该墓未被盗掘，出土随葬品共39件，虽因墓顶塌落而砸坏较多，但保存状态仍相对较好。随葬品分布格局清晰，少部分出自棺内，其余均位于墓室北部。墓室北部随葬品大致分三个区域分布，北部偏西放置陶罐、盘、灶和牛车等，在陶盘内有青瓷碗、碟和陶瓶、唾壶、盒、灯以及陶俑、马、井等模型器，北部居中放置铜洗、瓶和青瓷唾壶以及釉陶辟雍砚、盘口壶，北部偏东有陶盘口壶、碗。中部木棺东侧、靠近甬道入口处叠放青石墓志1合，为一盖两志形式，志盖在上，其下两方志石依次叠压（图五；图六）。

四、出土遗物

M4出土遗物共39件，主要有陶器、釉陶器、青瓷器、金属器、石器以及墓志等。

（一）陶器

共22件。器类有碗、罐、盘、盘口壶、瓶、盒、唾壶、灯和球形器等。

碗 7件，红陶碗6件、灰陶碗1件。敞口，圆唇，弧腹，饼形足，平底微内凹。M4：7，泥质红陶。表面局部磨光，通体施黑

彩，脱落严重。口径16.1、底径7、高7.4厘米（图七，1）。其余5件红陶碗与M4：7形制基本相同，仅尺寸略有差异。M4：15，泥质灰陶。通体施黑彩，脱落严重，仅局部略有残留。口径13.2、底径6.2、高5.8~6.1厘米（图七，3）。

罐 1件（M4：30）。泥质灰陶。敛口，尖唇，短束颈，鼓腹，平底微内凹。肩部饰四周戳印纹，局部有重合现象。口径11.5、底径

16.9、高26.9~27.4厘米（图七，5；图八）。

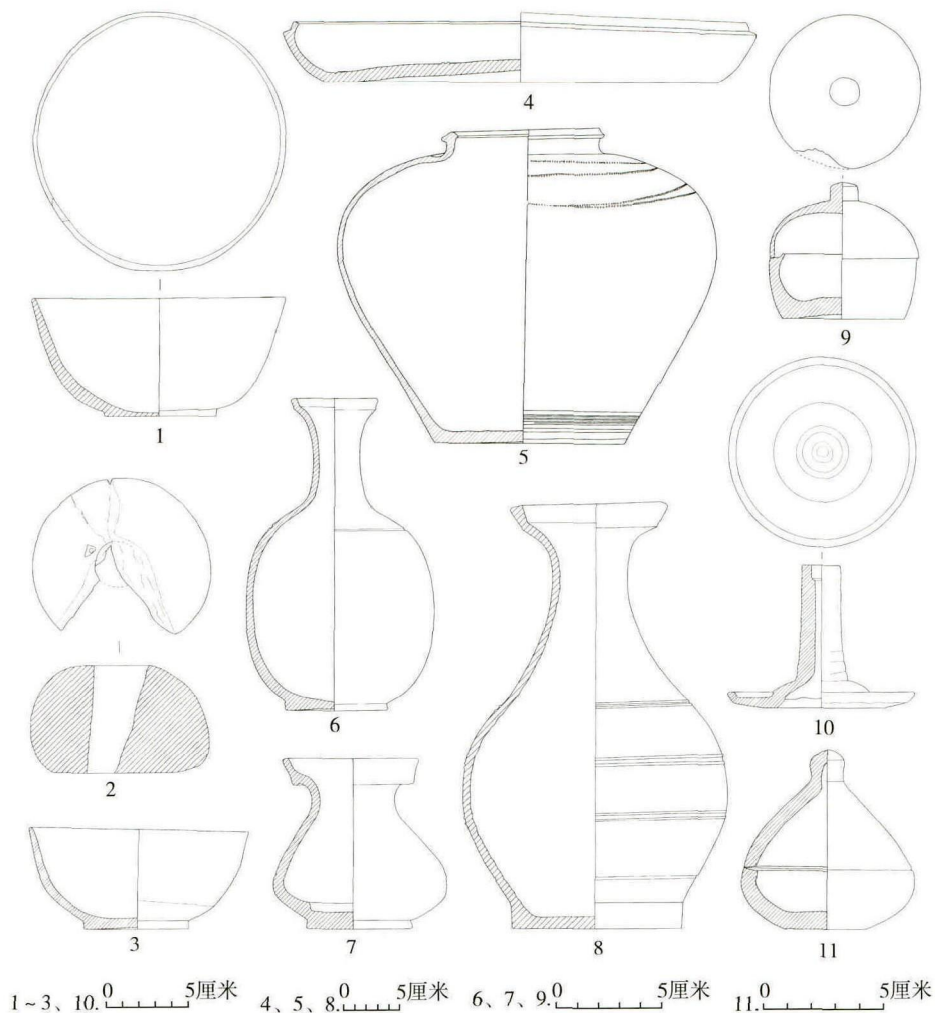
盘 1件（M4：29）。泥质灰陶。子母口，浅弧腹，平底，底内凹。盘内底与腹部衔接处及盘心分饰三周同心凸棱。口径41.2~42、底径35、高5~5.7厘米（图七，4；图九）。

盘口壶 1件（M4：9）。泥质灰陶。口沿略外撇，束颈，溜肩，鼓腹，平底。肩部、上腹部、下腹部各饰两周凸棱。口径14.2、底径15.2、高37.5~37.8厘米（图七，8；图一〇）。

瓶 1件（M4：27）。泥质灰陶。盘口，口沿略外撇，圆唇，细长颈，鼓腹，饼形足，平底微内凹。肩部饰一圈凹弦纹。外表面磨光，通体施黑彩，脱落严重。口径4、底径4.7、高14.4厘米（图七，6）。

盒 2件。泥质灰陶。表面通体磨光，施黑彩，脱落较严重。M4：16、17，盒盖呈圆锥状，顶部有尖圆形钮；盒身呈钵状，敛口，斜方唇，浅弧腹，平底。口径7、底径3.6、通高7.3厘米（图七，11）。M4：19，盒盖呈半球状，顶部有圆形钮；盒身呈圆筒状，子母口，斜壁，平底微内凹。口径7、底径5.7、通高6.3厘米（图七，9）。

唾壶 1件（M4：26）。泥质灰陶。盘口，



图七 出土陶器

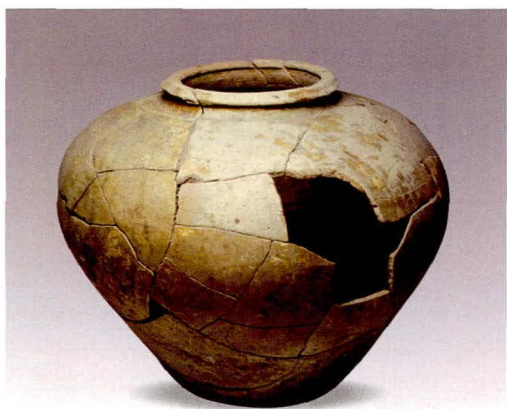
1、3. 碗 (M4: 7、15) 2. 球形器 (M4: 31) 4. 盘 (M4: 29) 5. 罐 (M4: 30) 6. 瓶 (M4: 27) 7. 唾壶 (M4: 26) 8. 盘口壶 (M4: 9) 9、11. 盒 (M4: 19、16、17) 10. 灯 (M4: 22)

口沿略外撇，短束颈，鼓腹，饼形足，平底。表面通体磨光，施黑彩，脱落严重。口径6.4、底径5.1、高7.9厘米（图七，7）。

灯 1件 (M4:22)。泥质灰陶。圆盘形底座，上承圆柱形灯柱，中空。柱身起棱，柱头内侧有凹槽，用于承托灯碗。盘口径11.6、高8.8厘米（图七，10）。

球形器 1件 (M4: 31)。泥质灰陶。通体磨光，施黑彩。

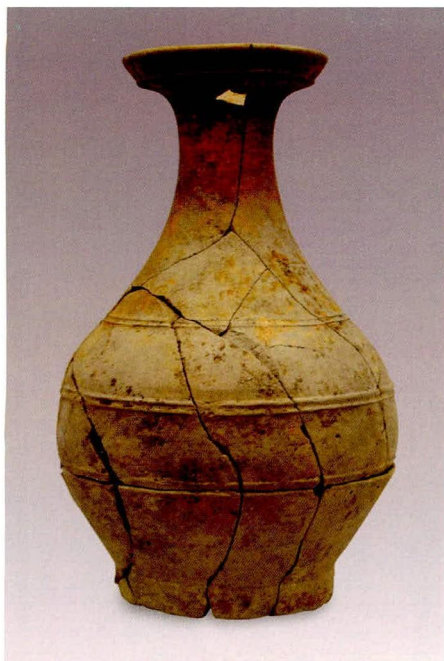
整体呈馒头状，上部似有不规则孔，孔上大下小、未穿透。直径11、高6.6厘米（图七，2）。



图八 陶罐 (M4: 30)



图九 陶盘 (M4: 29)



图一〇 陶盘口壶 (M4:9)



图一一 陶男俑 (M4:28)



图一二 陶女俑 (M4:23)

男俑 1件(M4:28)。泥质灰陶。捏制。头戴小冠，面部作微笑状，上身穿圆领衣，双臂抬于胸前，一上一下，似执物，下身穿大口裤及膝，双腿叉开站立，足蹬鞋。通体泛黑色，眼、鼻、口、耳部施红彩。高17.9厘米(图一一)。

女俑 1件(M4:23)。泥质灰陶。捏制。头梳双髻，面容清秀，右眼似眇，上身穿交领上衣，下襟开衩，双臂抬于胸前，左臂残失，下身穿大口裤，双腿叉开站立，足蹬鞋。通体泛黑色，眼、耳、口部施红彩。高17.1厘米(图一二)。

马 1件(M4:25)。泥质灰陶。捏制。马首微垂，头顶正中有一圆角，颈部鬃毛竖起，四足站立，配有马鞍，鞍两侧线刻马镫，鞍桥前高后低，局部有小孔，应原配有饰物。马身体泛黑色，口、鼻、眼、角、鬃毛及鞍桥等部位施红彩，其余部位施白彩，脱落严重。通长20.5、通高16.6厘米，马鞍高6.5、鞍桥前宽10.4、后宽8.9厘米(图一三，1；图一四)。

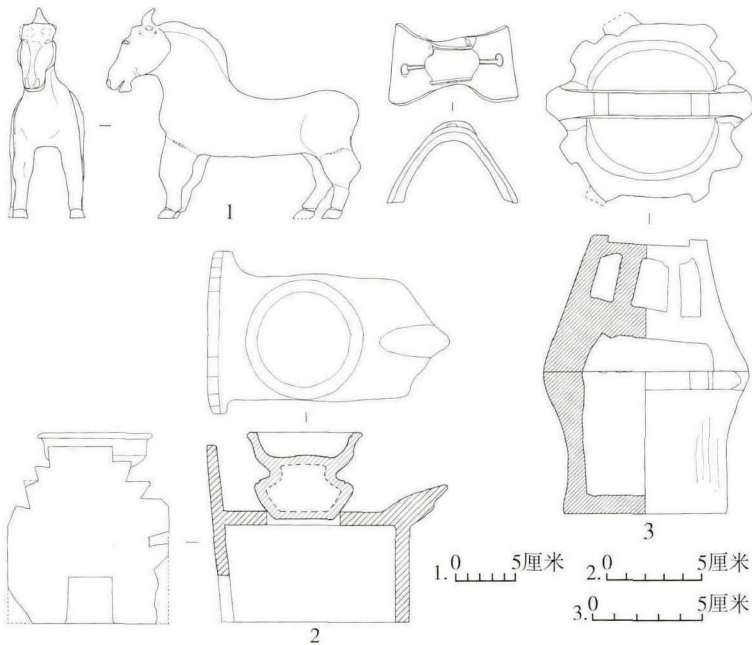
灶 1件(M4:24)。泥质灰陶。捏

制。灶台呈长方形，中间有一近圆形灶眼，灶眼上置圆形平底甑，灶台一侧塑出烟囱，另一侧塑出七峰山墙状门墙，灶门近方形。灶台长9.6、宽6.4、高5.7厘米，门墙高9.1、底宽8.3厘米，通高9.8厘米(图一三，2；图一五)。

井 1件(M4:18)。泥质灰陶。捏制。井身呈圆筒状，底部为不通透平底，井栏作不规则齿轮状，上置仿木构井架。通高12.1~12.3厘米(图一三，3；图一六)。

牛车 1件(M4:32)。泥质灰陶。捏制。牛体肥大，牛首略下垂，颈上有弓形轡头，四足站立。车厢呈长方形，前、左、右均封闭围挡，前面做成垂帘状，后开一侧门，卷棚顶。车轮镂空做成十根辐条，车毂呈圆瓶状。车厢上下前后多处有小孔，原可能作绑系帷幔之用，车轅、车轴等原均系木制，已腐朽无存。牛及车均通体泛黑色，牛眼、耳、口、鼻部施红彩。牛长15.8、高9.5厘米，车厢长14.3、宽11.2、高10.6厘米，车轮直径12.8厘米(图一七；图一八)。

(二) 釉陶器



图一三 出土陶器

1. 马及马鞍 (M4:25) 2. 灶 (M4:24) 3. 井 (M4:18)

共2件。器类有辟雍砚、盘口壶。

辟雍砚 1件 (M4:11)。砖红色胎。

黄褐釉和黑釉交错呈斑驳状，口沿、腹部、足部及内、外底部外边缘施釉，内、外底中心不施釉。子母口，内底中央略鼓凸，外底内凹，底部一周均匀分布八个蹄形足，其中四个残缺。足根部饰三片单莲瓣纹，外底部有一周五个均匀分布的近长方形凹坑，应为烧制时使用垫块支烧形成的痕迹。口径

20.5、高6.9~7.2厘米 (图一九, 2; 图二〇)。

盘口壶 1件(M4:10)。泥质砖红色胎。红褐釉，内施满釉，外釉不及底，底部有流釉。盘口，折沿略内敛，束颈，溜肩，鼓腹，饼形足略外撇，平底。颈部与肩部衔接处饰一周联珠纹，其下饰一周覆莲纹，下腹部饰一圈仰莲纹。口径9.1、底径9.8、高24厘米 (图一九, 1; 图二一)。

(三) 青瓷器

共6件。器类有碗、碟和唾壶。

碗 3件。灰白色胎。M4:20, 施青绿釉，内为满釉，外釉不及底，局部有流釉。敞口，口沿略外翻，圆唇，浅弧腹，假圈足，足底中部有圆台状凸起。内壁近口沿处饰两周凹弦纹，底部中心饰莲心，中心一颗莲子，周围均匀分布四颗莲子，莲心周围均匀分布一周七瓣花卉纹。口径12.2、圈足径4.2、高3.1~3.9厘米 (图二二, 2; 图二三)。M4:33, 施黄绿釉，内为满釉，



图一四 陶马 (M4:25)



图一五 陶灶 (M4:24)



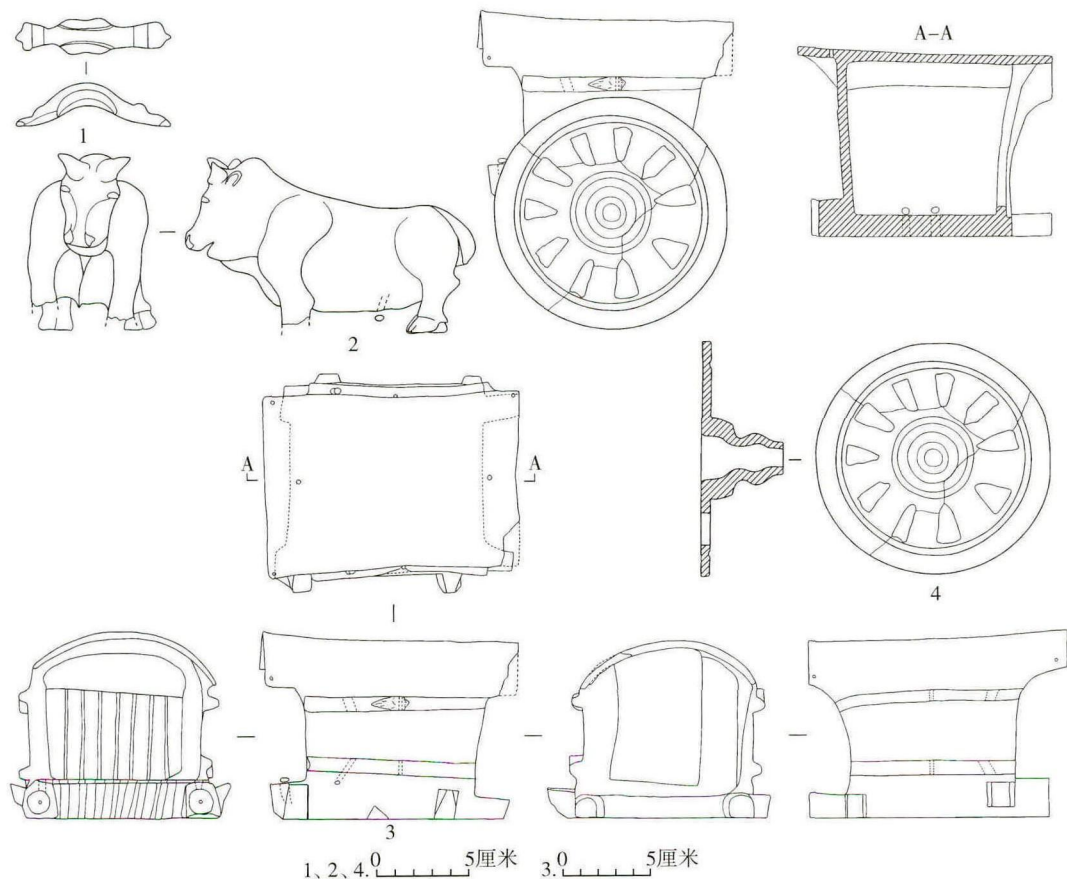
图一六 陶井 (M4:18)

外釉不及底，局部有流釉。直口，圆唇，弧腹，饼形足，平底微内凹。内底有三个支钉

痕，外底有轮制及切割痕。口径11.6、底径4.7、高5.3厘米（图二二，6）。M4:36，施青绿釉，内为满釉，外釉不及底。直口，圆唇，深腹，饼形足，平底。内底有两个支钉痕，外底有黑色墨书，依稀可辨有“二、九、月”三字。口径9、底径4.1、高4.5厘米（图二二，1）。

碟 1件 (M4:21)。灰白色胎。施青绿釉，内为满釉，外釉不及底。侈口，尖圆唇，浅弧腹，饼形足，平底内凹。口沿内侧饰一周凹弦纹，内底外缘和中心各饰两周凹弦纹。内、外底均有四个对称分布的支钉痕。口径14、底径7.2、高2.7厘米（图二二，3）。

唾壶 2件。M4:37，灰白色胎。施青绿釉，内、外釉均不及底，外底部涂有红褐色浆



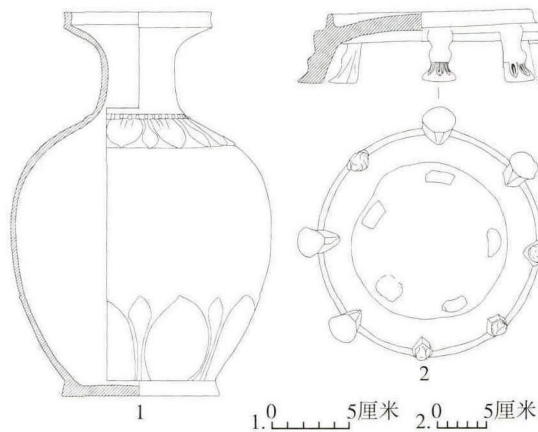
图一七 出土陶牛车 (M4:32)

1. 轡头 2. 牛与车 3. 车厢 4. 车轮



图一八 陶牛车 (M4: 32)

状物。盘口外撇，短束颈，扁圆腹，假圈足，平底微内凹。足底饰一周凹弦纹。口径7.8、圈足径9.5、高9.3厘米（图二二，5；图二四）。M4: 12，形制基本一致，仅尺寸略有差异。口



图一九 出土釉陶器
1. 盘口壶 (M4: 10) 2. 辟雍砚 (M4: 11)



图二〇 釉陶辟雍砚 (M4: 11)

径8.5、圈足径7.1、高9.4厘米（图二二，4）。

(四) 其他

铜瓶 1件 (M4: 13)。通体打磨光滑。喇叭口，折沿，细长颈，鼓腹，圈足，平底。口径5.1、圈足径4.6、高17厘米（图二五，1；图二六）。

铜洗 1件 (M4: 14)。通体打磨光滑。敞口，折沿，深腹，假圈足，平底。外底部外缘有三周凹弦纹。口径25.2~26、圈足径17.1、高5.7厘米（图二五，2；图

二七）。

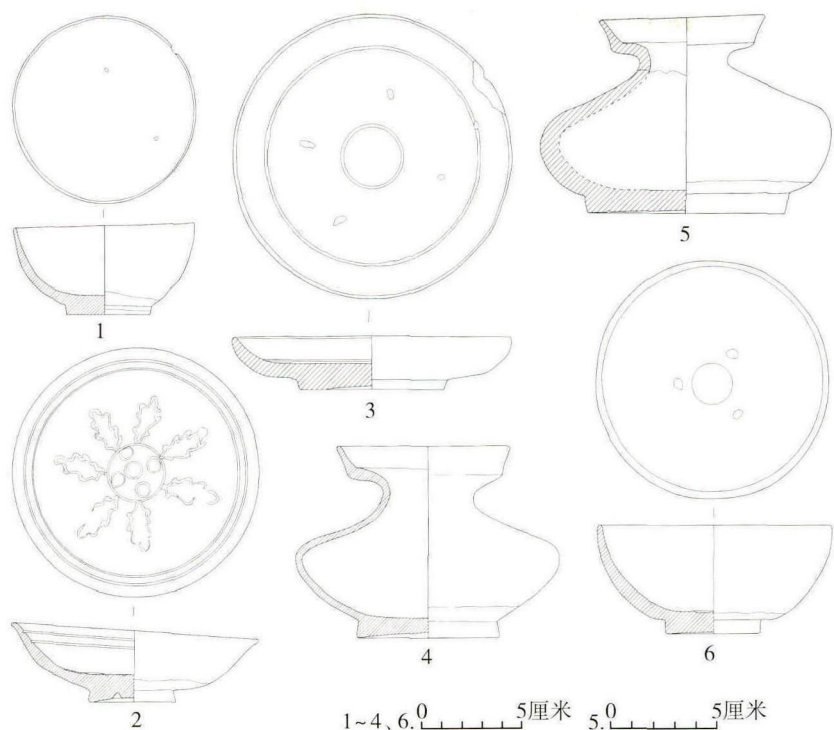
铁镜 2件。M4: 35，镜身呈圆形，中部有一圆钮。镜体锈蚀严重，局部见布纹、红色漆皮和木纹，原应用绸布包裹后置于漆木质镜匣内。直径11.5、厚0.2厘米。M4: 39，形制基本相似。直径17.4、厚0.2厘米。

银钗 1件 (M4: 38)。呈“∩”形。原长9.3、一枝残长3.7、枝直径0.1厘米。

石盘 1件 (M4: 34)。青石质。通体



图二一 釉陶盘口壶 (M4: 10)



图二二 出土瓷器

1、2、6.碗 (M4:36、20、33) 3.碟 (M4:21) 4、5.唾壶 (M4:12、37)

打磨光滑。圆盘状，窄沿，直壁，平底。外底局部破损，外壁一侧有宽约1.8厘米残断痕，原似有长条状柄。口径10、厚1.2厘米（图二五，3）。

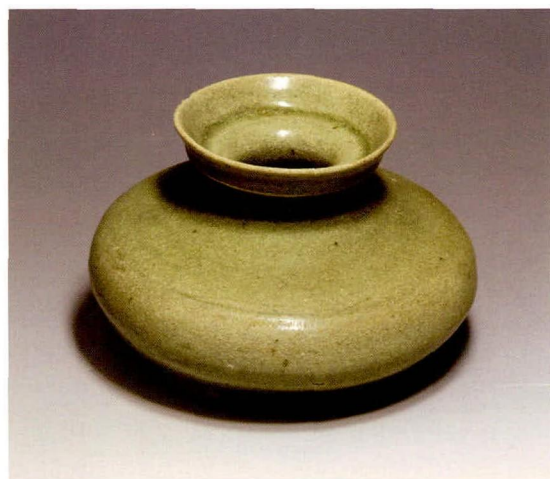
石墓志 1合，为一盖两志形式。志盖（M4:1）呈盂顶形，盖顶面长55、宽52.5厘米，盖身长62.5、宽59厘米，厚8厘米。

盖表面磨光，有小界格，铭文为魏碑体，字迹漫漶不清，依稀可辨有“……常侍……赵郡太守，曾祖□勃海封氏……祖亲茱阳郑氏……”等字（图二八），推测为记载墓主人家系情况。志石2方。M4:2-1，较厚重，叠放于底部。平面近方形，底面凹凸不平。长61、宽59.4、厚10~19厘米。志石表面磨光，有小界格，志文为魏碑体，共26行，满行27字，除去文末空白行、

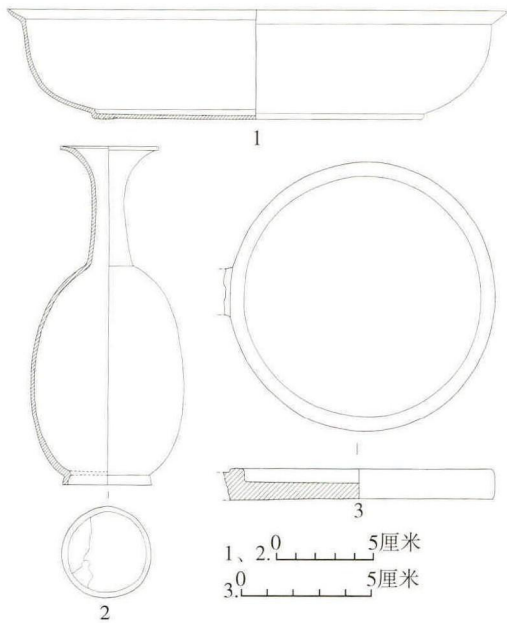
空白字，全文总计620字。志文记载：“君讳翼，字景业，赵国柏仁人也。……晋阳之甲始兴，石头之难终及，春秋册有六，卒于河阴。……天子诏赠平北将军、散骑常侍、定州刺史……”（图二九）。M4:2-2，较规整，位于中部。平面近方形。长62.5、宽59.5、厚10.5~11厘米。志石表面磨光，志



图二三 瓷碗 (M4:20)



图二四 瓷唾壶 (M4:37)



图二五 出土遗物
1. 铜洗 (M4:14) 2. 铜瓶 (M4:13)
3. 石盘 (M4:34)

文为魏碑体，共29行，满行28字，除去文末空白行、空白字，全文总计772字。志文记载：“夫人讳徽华，博陵安平人也。……春



图二七 铜洗 (M4:14)

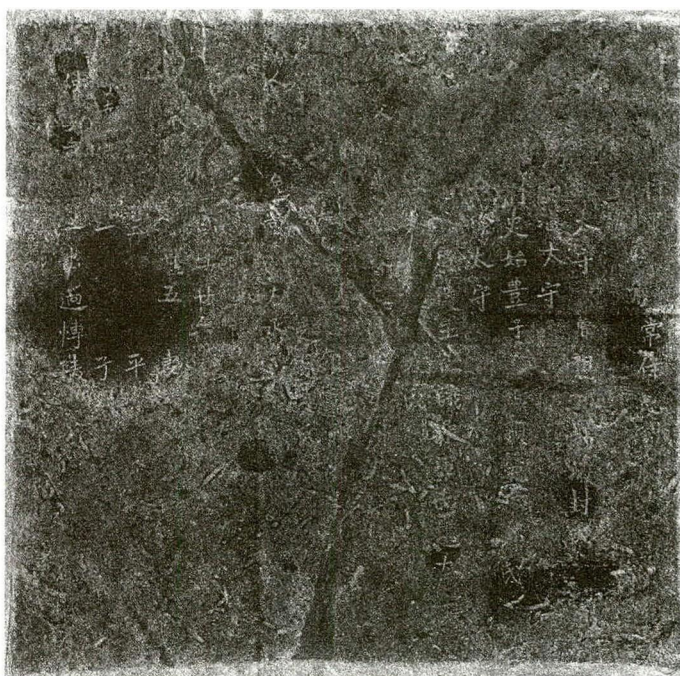
秋卅有六，孝昌三年七月十七日戊寅卒于洛阳东安里，以其年十二月七日丙申窆于芒山之巔。……以永熙三年二月七日还葬于永宁岗”（图三〇）。据观察，志文最末列“以永熙三年二月七日还葬于永宁岗”与前文字体风格有异，或为永熙三年迁葬时在原志石上补刻所致。

五、结 语

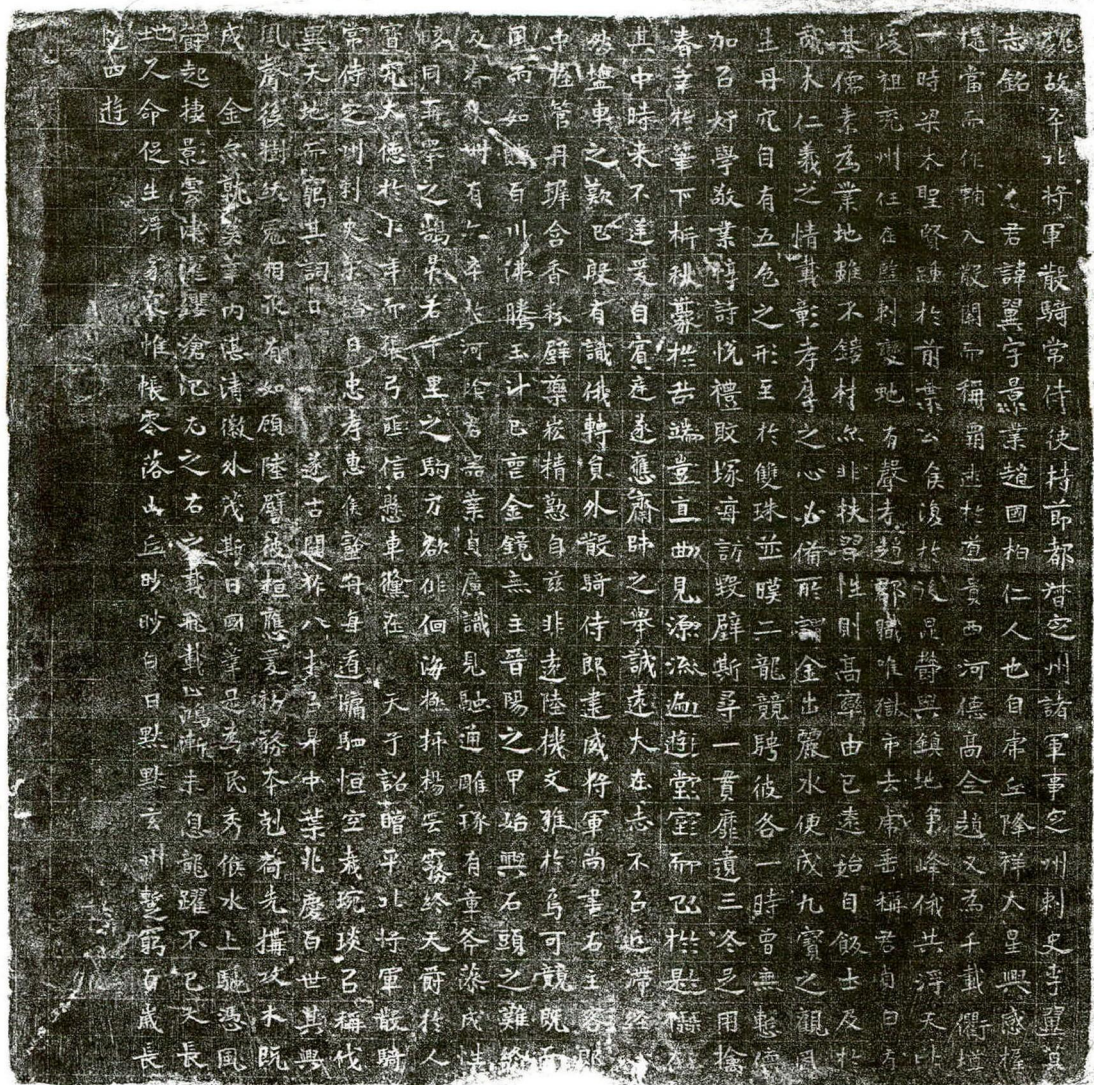
据出土墓志记载，M4墓主人为北魏赵郡李翼及其妻博陵崔徽华。李翼（公元482~528



图二六 铜瓶 (M4:13)



0 10厘米
图二八 石墓志盖 (M4:1) 拓本

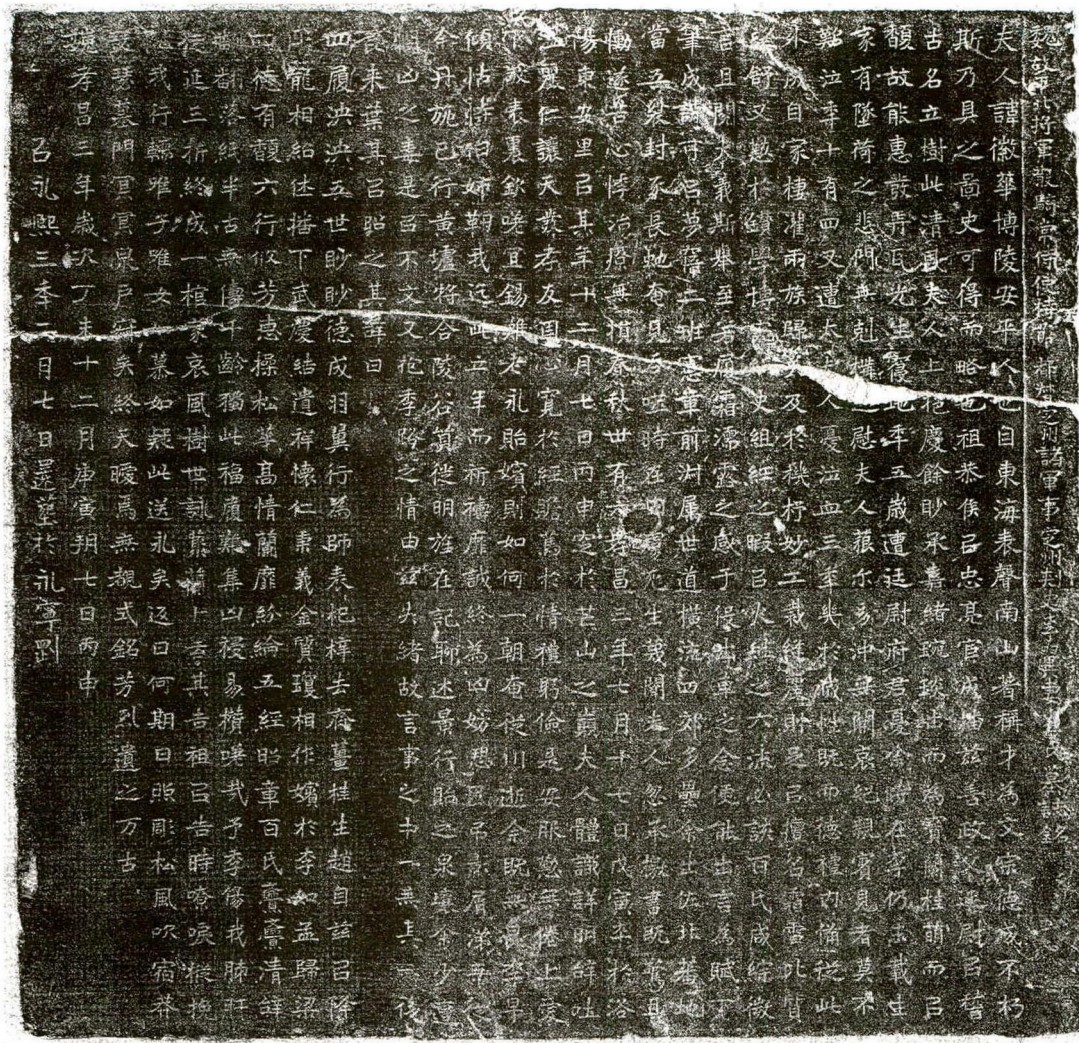


图二九 石墓志 (M4 : 2-1) 拓本

年)，字景业，南赵郡太守李叔胤次子，历仕斋帅、员外散骑侍郎、建威将军、尚书右主客郎等官职，建义元年（公元528年）卒，诏赠平北将军、散骑常侍、定州刺史，谥曰忠孝惠侯。崔徽华（公元491~527年），博陵崔逸（景俊）之女，孝昌三年（公元527年）卒于洛阳东安里。关于二人事迹，《魏书》和《北史》记载均较为简略^[4]，墓志志文可补充文献记载之不足。据志文可知，李翼卒于“河阴之变”，崔氏初于孝昌三年葬于洛阳邙山之巔，永熙三年（公元534年）还葬于永宁岗，故此

墓应为迁葬墓。

西高墓群位于太行山东麓的岗坡地带，岗坡地南侧济河（古称涕河）和北侧槐河分别自西向东流过，这两条河流目前都已基本干涸。1976年在西高墓群南约8000米处曾发现李希宗家族墓群^[5]，这两处墓群分别位于岗坡地的南北两端。又据《元和郡县图志》“百陵岗”条记：“百陵岗，在（赞皇）县东十里，即赵郡李氏之别业于此岗下也。岗上亦有李氏茔冢甚多”^[6]。百陵岗或即墓志中所指永宁岗。



图三〇 石墓志 (M4:2-2) 拓本

西高墓群的墓葬分布集中、按尊卑排列有序，是一处典型的北朝时期家族墓地。墓葬分前后两排，李翼墓位于墓群后排中部偏南，其北侧三座墓葬均为前排墓葬墓主人的长子之墓，李翼墓则居次子之首，这为研究北朝时期世家大族家族墓地的规划思想和布局方式提供了重要线索。

李翼墓为长斜坡墓道单室土洞墓，属于典型的北朝时期墓葬形制。该墓未被盗掘，墓中出土随葬品近40件，并且组合完整、布局清晰，但随葬品总体数量与其身份并不相称，这应与其死于“河阴之变”的时代背景

有较大关联。此外，所出随葬品也有较特殊之处，与同时期同等级墓葬中大量随葬彩绘陶俑相异，该墓仅出土灰陶俑2件，均为捏制，制作也较为粗率，陶俑形态与魏晋南朝风格更为接近。

总之，李翼夫妇合葬墓墓主人身份明确、纪年清楚，墓葬形制、随葬品组合与类型具有年代标尺作用，对于研究北朝时期的丧葬制度、政治历史和社会文化等均有较重要的学术意义。

附记：本次发掘的领队为朱岩石，参加发掘工作的有沈丽华、汪盈以及河北工作

队王存金、付合庆、夏振民、韩燕民和内蒙古二队于忠昌等5名技师，河北工作队韩庆林、马福堂参加了后期资料整理工作。

执笔者 沈丽华 朱岩石 汪盈

注 释

- [1] 中国社会科学院考古研究所河北工作队、北京大学考古文博学院：《河北赞皇西高北朝家族墓地考古发掘与收获》，《中国文物报》2011年3月25日第4版。
- [2] 中国社会科学院考古研究所河北工作队：《河北赞皇县北魏李仲胤夫妇墓发掘简报》，《考古》2015年第8期。
- [3] 在西侧一排墓葬南侧、南水北调渠线以外范围，据当地百姓口述和从地表塌落迹象观察，

推测应至少还有两座墓葬。

- [4] 《魏书·李灵传》载：“弼弟翼，字景业。初为荡寇将军、斋帅。又除员外郎，迁尚书郎，仍斋帅。建义初，遇害河阴。赠平北将军、定州刺史。”
- 《魏书·崔辩传》载：“初，巨伦有姊，明惠有才行，因患眇一目，内外亲类莫有求者，其家议欲下嫁之。巨伦姑赵国李叔胤之妻，高明慈笃，闻而悲感曰：‘吾兄盛德，不幸早世，岂令此女屈事卑族！’乃为子翼纳之，时人叹其义。崔氏与翼书诗数十首，辞理可观。”中华书局，1974年。
- [5] 石家庄地区革委会文化局文物发掘组：《河北赞皇东魏李希宗墓》，《考古》1977年第6期。
- [6] 李吉甫：《元和郡县图志》第493页，中华书局，1963年。

（责任编辑 李学来）

○信息与交流

《延庆胡家营——延怀盆地东周聚落遗址发掘报告》简介

《延庆胡家营——延怀盆地东周聚落遗址发掘报告》由北京市文物研究所编著，科学出版社2015年7月出版发行。本书为16开精装本，正文364页，字数约65.5万字，文后附彩色图版96页，定价298元。

本书全面系统地总结了延庆胡家营东周聚落遗址考古发掘资料和成果。该遗址发掘面积为2150平方米，共清理房址20座、沟3条、灰坑17个、灶址11座，出土遗物有陶器、石器、玉器、铁器、铜器、骨器等。通过对遗迹之间的层位关系及出土遗物进行的

分析，将遗存分为三期，第一期的年代约为战国早期，第二期的年代约为战国中期，第三期的年代约为战国晚期。此外，本书对该遗址出土的铁器、陶器、石器、动物骨骼进行了分析，做了孢粉分析与古环境研究，并对出土铁器进行了碳十四测年。本书为研究北京地区东周时期农牧交错地带的经济文化提供了重要的实物资料。

本书可供从事考古、文物、历史等研究的专家学者及大专院校相关专业师生参考、阅读。

（雨 珩）