

# 论辉县孟庄商城的年代

侯卫东 张玲

(河南 开封 475001) (吉林 长春 130012)

**摘要:**辉县孟庄商城为 10 余万平方米的小型城邑,平面近长方形,其二里岗文化遗迹遗物丰富。本文根据《辉县孟庄》发掘报告,比较了遗址房基、水井、灰沟、灰坑、墓葬等五类遗迹在各时期的分布情况,认为孟庄商城在二里岗下层二期已经作为城邑被二里岗文化的精英使用,在二里岗上层一期、二期持续使用,殷墟时期则失去了城邑的功能和地位。

**关键词:**孟庄商城;年代;二里岗时期

中图分类号:K878.3

文献识别号:A

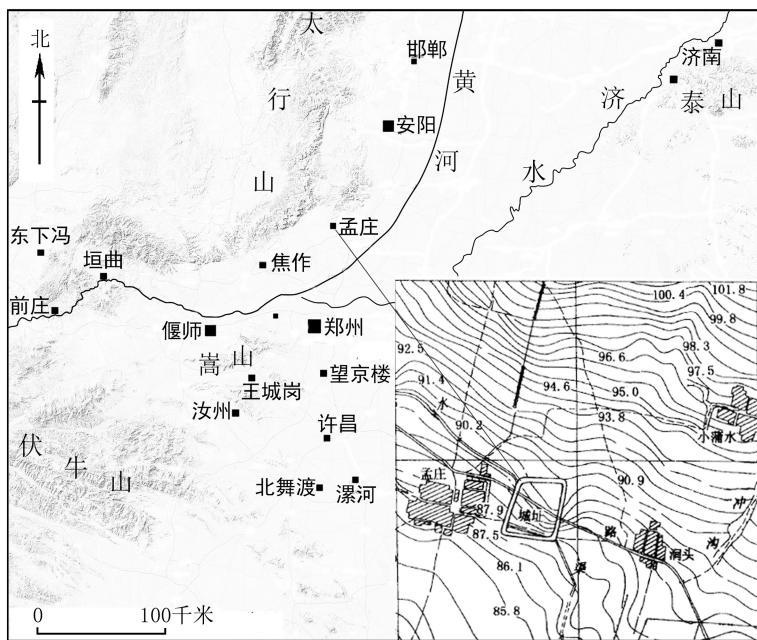
文章编号:1001-0327(2020)01-0065-04

## 一、问题的提出

辉县孟庄遗址位于太行山东南麓及其支脉凤凰山南侧山脚下,古黄河从其东南约 30 公里处流过(图一)。辉县孟庄遗址发现有多时期的古文化遗存,最引人注目的是发现了龙山时期至商代的城邑<sup>①</sup>,在夏商考古领域具有重要学术地位。

二里头文化时期,偃师二里头都邑主导中原腹地,辉县孟庄城邑所属的辉卫文化西南邻近二里头都邑及其王畿地区,向西可与东下冯文化沟通,东方与岳石文化为邻,北方与下七垣文化(以漳河型文化为主体)相接,呈现出多元文化因素<sup>②</sup>。辉县孟庄遗址的特殊地理位置、多元文化面貌引起学术界的广泛关注。张应桥、徐昭峰对辉县孟庄辉卫文化城邑进行了

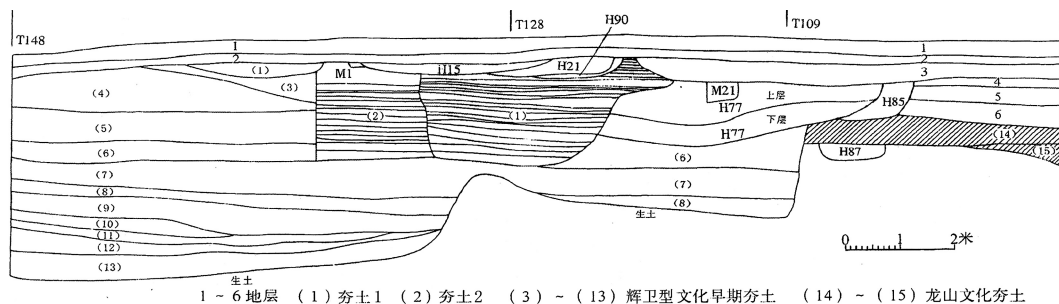
分析,认为是商人先公“八迁之地中的某一地,应该是商某先公所建之都。”<sup>③</sup>袁广阔近年认为辉县孟庄遗址二里头时期遗存属于辉卫文化,是二里头文化代表的夏王朝之与国<sup>④</sup>。



图一 辉县孟庄遗址的地理位置与环境

(图中标注的是商代城邑或二里岗时期青铜器出土地点;右下方孟庄城址及周围地理环境示意图采自《辉县孟庄》图二)

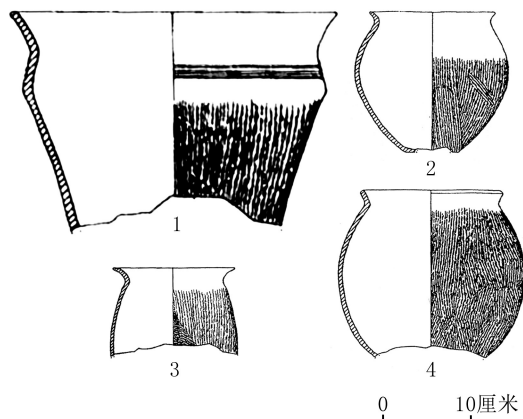
**作者:**侯卫东,河南大学黄河文明与可持续发展研究中心暨黄河文明省部共建协同创新中心;张玲,吉林大学边疆考古研究中心。



1-6地层 (1) 夯土1 (2) 夯土2 (3)~(13) 辉卫型文化早期夯土 (14)~(15) 龙山文化夯土

图二 X III T109、X III T128、X III T148东壁地层剖面图

1.大口尊(X III T128H77:15) 2、4.捏口罐(X III T128H77:22,2) 3.陶鬲(X III T128H77:21)



图三 X III T128H77出土二里岗下层时期陶器

总之，辉县孟庄辉卫文化城邑无异是二里头文化晚期太行山东南麓腹地的一个区域中心，与二里头文化和下七垣文化（以漳河型为主体）都具有密切关系。

二里岗文化时期，郑州商城取代二里头都邑开始主导中原腹地，辉县孟庄地处郑州商城及其王畿北侧，位于郑州商城向北沟通太行山东麓的交通要道上。学界把目光集中到了辉县孟庄龙山文化和二里头文化时期城邑上，对二里岗文化时期遗存则缺乏足够的关注，研究深度和广度明显不足。袁广阔认为辉县孟庄二里头时期城邑受到北部漳河系（下七垣文化）势力的破坏，在二里岗时期不再使用城邑，仅是一个重要的聚落<sup>[5]</sup>。秦小丽认为漳河系（下七垣文化）势力的入侵导致作为伊洛系（二里头文化）势力前线基地的孟庄失去了应有的作用，演变为一般聚落<sup>[6]</sup>。

辉县孟庄二里岗时期的遗迹和遗物都比二里头时期（辉卫文化）丰富，更比殷墟时期丰富，还有代表权力和贵族身份的青铜器，说明其在二里岗时期的地位非常重要。辉县孟庄在二里岗时期是否存在城邑，对认识太行山东南麓商代早期的文化和政治格局具有重要意义，本文试对孟庄商城的年代进行重新探讨。

## 二、孟庄商城的年代

辉卫文化城墙之上、二里岗时期遗迹（X III T128H77）上面发现夯筑坚实的夯土（夯土1）（图二），此类夯土被西周时期遗迹打破，发掘报告结合城内殷墟时期遗迹较多的现象，认为城墙是殷墟时期在二里头时期（辉卫文化）城址基础上修筑的<sup>[7]</sup>。发掘报告提及夯土1包含少量二里岗时期泥质灰陶片<sup>[8]</sup>，并将此类夯土的修筑年代上限定在二里岗时期，不过未发现修筑年代为殷墟时期的直接证据，具体修筑和使用年代还需要论证。东城墙中南部X T51内夯土下面紧贴龙山时期城墙外有一个椭圆形坑X T51H18，埋一头完整的猪骨架，发掘报告推测为商代再次建城墙时的奠基遗存，但没有相关遗物的年代信息<sup>[9]</sup>。

夯土1打破了X III T128H77，X III T128H77出土陶鬲X III T128H77:21的特征介于二里岗时期C1H9、C1H17出土器物之间，大口尊X III T128H77:15与捏口罐X III T128H77:2、22的特征与本地辉卫文化晚期器物接近<sup>[10]</sup>（图三）。X III T128H77是辉县孟庄遗址二里岗

文化第一期的代表,年代相当于二里岗下层一期、二期之际,也是夯土1修筑的年代上限,因此夯土1修筑之后的城墙年代应在二里岗下层二期至殷墟时期之间。

孟庄城邑包括城垣、护城河、房子、道路、窖穴、给排水设施、垃圾坑、墓葬等一系列遗迹。通过比较辉卫文化、二里岗文化及殷墟文化内涵,为考察孟庄城邑的兴衰、判断孟庄商城的修筑和使用年代提供重要证据。根据孟庄发掘报告提供的材料,本文分别从房基、水井、灰沟、灰坑、墓葬等五类遗迹的分布情况进行比较,讨论孟庄遗址在辉卫文化、二里岗文化、殷墟文化等三个阶段的发展变迁。

#### (一) 房基

二里岗文化房基分布区域最广,大部分与辉卫文化房基分布区域相同,且有少量增加,有明显承袭关系。殷墟文化时期房基数量骤降,分布区域变小(表一)。

表一 辉县孟庄遗址房基分布情况

	Ⅷ区	X区	XⅢ区	XX区	XXI区
辉卫文化	2	1	1	2	
二里岗文化	2	2	1	2	1
殷墟文化				1	

#### (二) 水井

二里岗文化水井数量最多且分布范围最广,殷墟文化水井的分布区域和数量都明显减少(表二)。

表二 辉县孟庄遗址水井分布情况

	Ⅷ区	XX区	I区
辉卫文化		1	
二里岗文化	5	4	3
殷墟文化	2		

#### (三) 灰沟

二里岗文化灰沟主要分布在Ⅷ区且数量增加,殷墟文化灰沟最少(表三)。

表三 辉县孟庄遗址灰沟分布情况

	XⅢ区	X区	Ⅷ区
辉卫文化	3		
二里岗文化		1	4
殷墟文化	1		

#### (四) 灰坑

辉卫文化灰坑的分布区域都分布有二里岗文化灰坑且数量都在递增,分布区域也在扩展,说明二里岗文化时期另开辟了新的生活区域。殷墟文化灰坑的分布区域比二里岗文化较为集中,数量也在减少(表四)。

表四 辉县孟庄遗址灰坑分布情况

	Ⅷ区	X区	XⅢ区	XV区	XX区	XXI区	I区	IX区	XXIX区
辉卫文化	37	4	5		25	1			
二里岗文化	42	22	26		84	4	80	4	1
殷墟文化	143	2	31	2	53				1

#### (五) 墓葬

二里岗文化墓葬的分布区域较广,殷墟文化墓葬分布的区域缩小、数量也在减少(表五)。

表五 辉县孟庄遗址墓葬分布情况

	Ⅷ区	XX区	XⅢ区	XXI区	I区	X区
辉卫文化	16		6	1		
二里岗文化	7	8	7		6	1
殷墟文化	3	8	2			

综上,可以看出二里岗文化遗迹的数量最多、分布区域最广。二里岗文化遗迹不仅在辉卫文化遗迹分布区域内有大量发现,在城东的I区也有较丰富的分布。这些现象表明孟庄在二里岗文化时期比辉卫文化时期更繁荣,城邑的功能不仅没有失去,反而进一步加强,城邑应在二里岗文化时期继续维修和使用。殷墟文化时期的遗迹、遗物与二里岗文化时期相比明显减少,有明显的衰落趋势,城邑的功能和地位应当已经丧失。从出土遗物情况来看,辉县孟庄遗址二里岗文化时期出土遗物丰富,殷墟文化时期则很少。

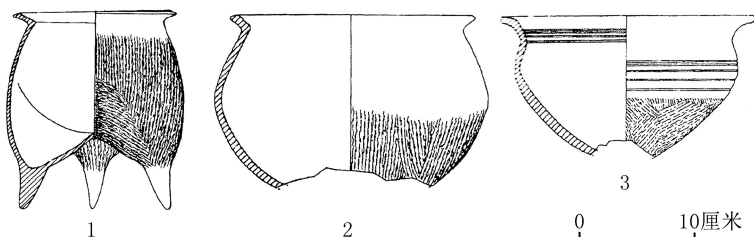
辉县孟庄遗址二里岗文化时期还发现有代表高规格身份的铜器墓XX T30M11和XX T31M5,位于城内东北部,其它时期则未发现。XX T30M11出土铜罍、铜爵、玉柄形器、陶鬲、陶盆,XX T31M5出土铜鬲、铜罍、铜爵、玉柄形器、陶盆<sup>[1]</sup>(图四、五)。XX T30M11出土的陶鬲、铜罍、铜爵均与郑州二里岗下层二期特征接近,深腹盆有明显的本地辉卫文化风格,该墓的年代相当于二里岗下层二期。XX T31M5出土的铜鬲、铜罍、铜爵均与郑州二里岗上层





图四 辉县孟庄遗址二里岗时期铜器墓出土铜器、玉器

1、6. 铜斝 (X X T30M11:5、X X T31M5:2) 2、7. 铜爵 (X X T30M11:6、X X T31M5:3) 3、4. 玉柄形器 (X X T30M11:2、X X T31M5:6) 5. 铜鬲 (X X T31M5:1)



图五 辉县孟庄遗址二里岗时期铜器墓出土陶器

1. 鬲 (X X T30M11:4) 2、3. 深腹盆 (X X T30M11:3、X X T31M5:9)

一期特征接近,深腹盆仍有本地辉卫文化遗风,该墓的年代相当于二里岗上层一期。

通过对辉县孟庄遗迹及高规格遗物的分析和讨论,可以推断孟庄商城至少在二里岗下层二期被二里岗文化的精英使用,并持续至二里岗上层一期、二期,殷墟时期则可能失去了原来的功能和地位。

### 三、结语

孟庄商城是城垣面积为10余万平方米的小型城邑,平面近长方形,夯土城垣外侧有护城河,城门、主干道等城市总体规划的情况尚不清楚,城邑内的功能区划也因材料较少而无法深入讨论。辉县孟庄商城与焦作府城商城<sup>[12]</sup>的直线距离约50公里,二者同在太行山东南麓辉卫文化故地,并在二里岗时期共存,都是商王朝早期控制辉卫文化故地的重镇,对深入认识太行山东南麓早商时期的文化和政治格局具有重要意义。

附记:本文为“河南大学哲学社会科学创新团队培育计划资助”成果。

#### 注释:

[1]河南省文物考古研究所:《辉县孟庄》,中州古籍出版社,2003年。

[2]中国社会科学院考古研究所编,《中国考古学·夏商卷》,中国社会科学出版社,2003年,第157~158页。

[3]张应桥、徐昭峰:《试论辉县孟庄二里头文化时期城址的性质》,《中国历史文物》2008年第1期。

[4]袁广阔:《二里头文化与辉卫文化的关系》,《夏商都邑与文化(一)》,中国社会科学出版社,2014年,第461~468页。

[5]同[1],第241页。

[6]秦小丽:《豫北地区二里头时代的地域间关系——以陶器资料分析为中心》,《华夏考古》2008年第1期。

[7]同[1],第181、306页。

[8]同[1],第13页。

[9]同[1],第306页。

[10]同[1],第284、288、298页。

[11]同[1],第259、260、268、270、278、279、284、295页。

[12]袁广阔、秦小丽:《河南焦作府城遗址发掘报告》,《考古学报》2000年第4期。

(下转第 64 页)

## Issues on Prehistoric Walled-town at Tenghualuo

Ma Ming

(Guangzhou,Guangdong 510275)

Abstract: This paper, based on re-analyses of stratigraphic and typological data in the report *Tenghualuo*, proposes that the walled Tenghualuo site and related remains should characterize four phases of construction and use. By investigating the Tenghualuo site, it is further suggested that post holes on the walls and in the ditch should be remains of palisade which, together with walls and ditches, formed the defensive works. The Longshan Culture remains at the Tenghualuo site can be identified as belonging to the Yaowangcheng variant. Cultural remains at the site suggest changes in later periods, which may be explained by the eastward spread of the Wangyoufang variant of the Longshan Culture.

Keywords: the Tenghualuo site, walled-town, Longshan Culture, related issues

(责任编辑、校对: 许静思)

---

(上接第 68 页)

## Discussion on the Dates of the Shang City of Mengzhuang in Huixian County

Hou Weidong

(Kaifeng, Henan 475001)

Zhang Ling

(Changchun, Jilin 130012)

Abstract: The Shang city of Mengzhuang in Huixian County is a small-sized walled town which, with a near-rectangle plan view, covers an area of over 100,000 square meters and contains rich remains and artifacts of the Erligang Culture. Based on the excavation report *Mengzhuang in Huixian County*, the present paper investigated the spatial distribution of five kinds of features (house structure, water well, ash ditch, ash pit, and grave) over time. It is further proposed that the site had already been used by elites as a walled town during the Phase II of the Lower Erligang and its use continued through the Phase I and II of the Upper Erligang. By the YinXu (Late Shang) period, the site was no longer used, thus its function and role being abandoned.

Keywords: the Shang city of Mengzhuang, dates, the Erligang period

(责任编辑、校对: 段姝杉)